



Kleurrijk onder dak



FOTO BOVEN
Exterieur

FOTO RECHTS
Grand Café met glazen vloer
boven de passage

Opdrachtgever **Gemeente Apeldoorn, Dienst Samenleving**
Projectarchitect **FBW architecten (Antoni Folkers, Belinda van Buiten, Thierry van Baggem)**
Projectinrichter **Boerhof Projectinrichters, Heeten / Gielissen Neos interieurprojecten, Helmond**
Interieurbouw **Gielissen Neos, Helmond**
Lockerwand **H. Baars Constructiebedrijf, Utrecht**
Glazen vloerdelen **Saint-Gobain Glass Solutions Almeline, Almelo**
Sanitaire cabines **Hoebrechts, Zoetermeer**
Geribbelde wandplaat **Prowi interieur, Hengelo**
Wenteltrappen/balustrades **Viets staalconstructie, Harskamp**
Fotowanden, deurprints **Vertical Vison**
Caféstoelen **Tolix**
Gordijnen **Création Baumann**
Verlichting algemeen **Fagerhult**
Tuinarchitect/Wonderwall **Copijn, Utrecht**
Beeldend kunstenaar **Jan van den Dobbelsteen**
Bruto vloeroppervlak **4470 m²**
Bouwsom **7.000.000 euro incl. installaties (2.000.000), excl. inrichting en BTW**
Inrichting **480.000 euro**

De gemeente Apeldoorn koestert een ambitieus project. Een kleurrijk gebouw voor de opvang van dak- en thuislozen, prominent gelegen nabij het centrum. Geïnitieerd door bevlogen lobbyisten en dito architecten. 'Achter elk kleurig luik woont een ander mens met een eigen verhaal!'

Zelf noemt FBW architecten het een Stadspaleis, verwijzend naar de bonte luiken, glanzende gevels en goudkleurige plantenbakken. Een façade die een kunstmuseum doet vermoeden of een theaterschool. Achter al die fijnzinnigheid gaat echter de rauwe realiteit schuil van de dak- en thuislozenopvang. Een discrepantie die dit ontwerp recent de Apeldoornse Architectuurprijs kostte – de jury vond het geheel een tikje te fraai voor de gebruikers. Daarmee het programma van eisen negerend dat juist wél expliciet uitging van een volwaardige behandeling van deze veelal genegeerde groep. Niet alleen in zorg, maar ook in architectonische kwaliteit. Omnizorg Apeldoorn is een opvangcentrum voor dak- en thuislozen met een verslavings- en/of psychiatrische achtergrond. Er kunnen 85 mensen overnachten. Verdeeld over 55 passanten- en hostelbedden ('bed, bad en brood') en 30 meer permanente bewoners voor

een tijd van maximaal 1 jaar. Daarnaast is er een groep die komt voor dagopvang en gebruik maakt van het Grand Café met restaurant, de verstrekkingsklinie, het atelier en de bezinningsruimte. Omnizorg functioneert vanaf september 2008 en werd april j.l. officieel geopend. De keuze voor FBW architecten past bij de positieve, typisch Nederlandse benadering van deze probleemgroep. Juist dit architectenbureau – dat zijn carrière begon in Afrika – profileert zich met sociale en duurzame ontwerp opdrachten. "Wij zijn idealistisch en moralistisch tegelijk", aldus een bevlogen Belinda van Buiten. FBW heeft voor dit project inspiratie geput uit het Cité de Refuge (1929), een woon-werkcomplex voor daklozen in Parijs naar ontwerp van Le Corbusier.

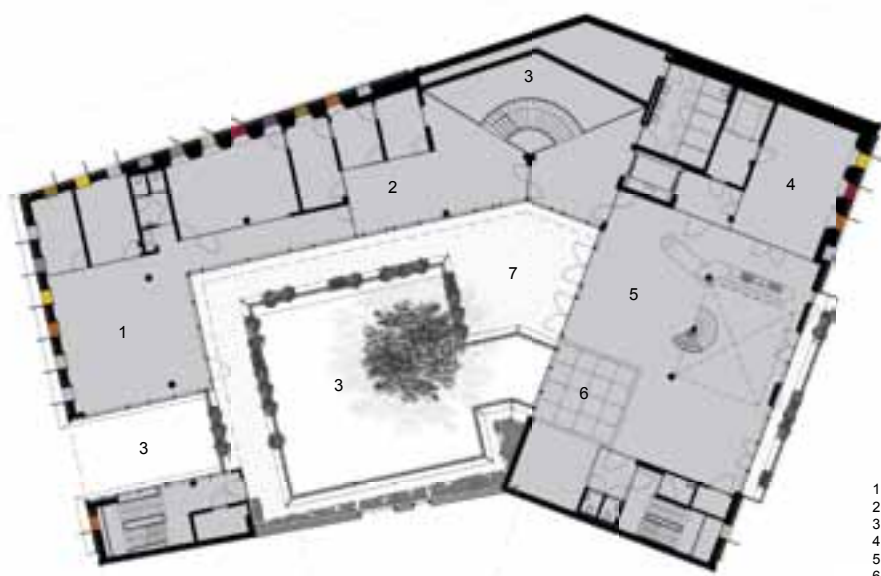
Draagvlak creëren

Omnizorg ligt in het stadsvernieuwingsgebied Haven Centrum en is het

eerste gebouw aan een nieuw plein waar woningen, winkels en uitgaansvoorzieningen komen. Een zorgvuldig gekozen tijdspad – toekomstige burens weten direct waar ze aan toe zijn. De beslissing om juist hier de geïntegreerde dak- en thuislozenopvang neer te zetten, is het resultaat van intensief lobbywerk van Simon Boon (projectleider zorgpartijen) en Willem Voortman, projectleider dienst Samenleving. "De onderliggende filosofie is respect en rehabilitatie", vertelt Omnizorg-bedrijfsleider Frans Wouters. "De gedachte dat ook deze groep recht heeft op een goede plek in de maatschappij." Toch is de komst van Omnizorg niet onomstreden. Buurtbewoners vrezen overlast. Om draagvlak te creëren is zoveel mogelijk goodwill gekweekt. Zo is de 'hap' uit de noordwestelijke gevelwand ontstaan om een invalide buurman zijn vrije zicht op de kerktoeren niet te ontnemen. Het idee van de geperforeerde buitenluiken

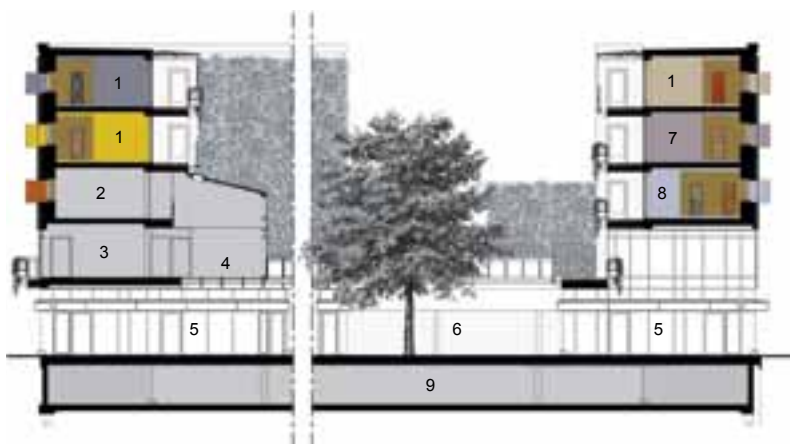
FOTO UITERST RECHTS
Lockerwand

FOTO RECHTS
Verstrekingskliniek met beveiligde
puien en vluchtroutes



1. Kantoren personeel
2. Spreekkamers en wachtruimte
3. Vide
4. Keuken
5. Grand café
6. Glasvloer (naar de passage)
7. Terras

komt voort uit de wens om inkiijk in tegenoverliggende woningen af te scher- men. Maar de kern van het plan is de binnenhof, onderdeel van een openbare passage dwars door het gebouw. Die binnenplaats fungeert als hangplek voor cliënten. Het mes snijdt hier aan twee kanten: wel een 'eigen plek' op straat, maar toch niet al te zichtbaar in het straatbeeld. Bankjes zijn zo ontworpen dat je er prima op kunt slapen. Rondom de binnenhof liggen traps- gewijs op het zuiden de balkons, als een soort amfitheater. Royaal voorzien van plantenbakken, gevelbegroeiing en pergola's met klimplanten. Met in het midden een solitaire boom, waaronder een bronzen kunstwerk van Jan van den Dobbelssteen. Van Buiten: "We hebben bewust gekozen voor een inversie van de vroegere situatie. Het bos niet óm, maar ín het gebouw, rond de binnenhof."



1. 1-Persoonskamer
2. Atelier
3. Grand café
4. Glasvloer
5. Passage
6. Binnenhof
7. 2-Persoonskamer
8. Slaapzaal, 4 personen
9. Stallinggarage

Wooncarrière

In de plint zijn de therapeutische pro- jecten ondergebracht die geëxploiteerd worden door Omniplaza Apeldoorn: een cadeauwinkel met kringloopartikelen en producten gemaakt door cliënten, een wasserette, uitzendbureau, fietsenmakerij en op termijn een lunchroom. Allemaal bemand door cliënten om werkervaring



op te doen. Direct naast de hoofdingang op de binnenhof ligt de verstrekkingskliniek met artsenkamers, spuit- en rookruimtes. Het niet-openbare Grand Café is te vinden op de eerste verdieping, compleet met leestafel, internethoek en zonnig terras. Een loopbrug leidt naar het ingehangen atelier en een kegelvormige bezinningsruimte die over drie verdiepingen loopt.

De woonfaciliteiten zijn verdeeld in een mannen- en vrouwenvleugel. Bewoners doorlopen een éénjarige ‘wooncarrière’ die gericht is op de drietrapsraket ‘rehabilitatie, resocialisatie en normalisatie’. Te beginnen op een 10-persoons slaapzaal voor nachtopvang, vervolgens naar een hostelplek op 4- en 2-persoonkamers en ten slotte een eigen kamer aan een open galerij. Als was het een galerijflat. Tijdens dat traject worden basale vaardigheden (weer) aangeleerd: eten koken, de was doen, opruimen. Het gebouw is overigens dusdanig flexibel ontworpen – losse tussenwanden, prefab sanitaire cabines – dat het moeiteloos om te bouwen is naar een andere functie. Het zou zelfs een hotel kunnen worden.

Zo frivolous als de buitengevels zijn, zo non-nonsense is de materialisering van het interieur: gietvloeren met betonkern-

activering, gegolfde staalplaat wanden met akoestische functie en zichtbare ventilatiepijpen. Alles in neutrale tinten als taupe, leem, goud en zilver. Fotowanden zijn de enige eyecatchers. Een uitschieter is het Grand Café met het rode dak en de glazen vloer boven de passage. FBW architecten heeft zich er hard voor gemaakt. “Deze mensen leven grotendeels buiten, het glas zorgt ook binnen voor contact met de straat.” Het meest designlike is de kegelvormige bezinningsruimte met groene vloerbedekking, ronde pluchen bank en sterrenhemel van mozaïek. De nissen kunnen gebruikt worden als gedenkhoecken voor overledenen of andere uitingen van religiositeit. Voor de laagdrempeligheid heeft deze ruimte met opzet geen camerabewaking. Ook het losse meubilair kan tegen een stootje. Tafels, stoelen, bedombouw en garderobekasten zijn gemaakt van robuust eiken, mét noesten. Een detail dat subtiel verwijst naar het karakter van de bewoners. Net als de ongeschaafde wanden van de bedombouw. “Meubels die houvast geven, kracht uitstralen, bij veroudering nóg mooier worden en bovendien te herstellen zijn.”

De luie fauteuils zijn een ontwerp van de restaurateurs Folkers, Vos & Creman.

Als caféstoel is een simpele Parijse parkstoel gekozen. Handig, want ze worden massaal versleept naar balkons en galerijen om in de zon te zitten.

Aanpassingen achteraf

Was het programma van eisen afgestemd op dit zware gebruik? De eerlijkheid gebiedt te melden dat een en ander toch is onderschat. Zo moest de lockerwand van de brandweer minimaal 60 minuten brandwerend te zijn. Daarvoor moest een kostbare reconstructie worden uitgevoerd, inclusief de aanleg van ruimteafzuiging áchter de lockers. Die overigens uitsluitend vanuit de centrale bewakingspost geopend kunnen worden – spulletjes zijn hier niet veilig. Ook het hang- en sluitwerk wordt nader bekeken, naar aanleiding van een recente suïcide. Wellicht moeten de draai-kiepramen middels geriatrische sloten beperkt worden tot kiepramen. Het ontwerp-team is er niet blij mee. “We zijn geen gevangenis of psychiatrische instelling, maar kennelijk moeten mensen toch tegen zichzelf worden beschermd.” Een ander teer punt blijken de deurkrukken die er regelmatig af worden getrap. In de centrale hal zijn de gestuukte muren alsnog graffiti-proof gemaakt. De overdaad aan harde materi-

FOTO RECHTS
Grand Café met glazen vloer boven
de passage

FOTO BENEDEN
Het hoofdtrappenhuis

FOTO UITERST BENEDEN
Maatwerk meubilair (bedombouw)



alen heeft de akoestiek negatief beïnvloed, vooral in het trappenhuis met de stalen wenteltrap. Daarnaast had de ventilatie wel wat zwaarder gemogen, het hygiënepeil van de cliënten ligt laag. Dat dit opvanghuis toch een optimistisch beeld achterlaat is vooral te danken aan het caleidoscopische kleurenschema voor luiken, lockers en gordijnen. Van Buiten: “De combinatie van negen gedekte én felle kleuren is intuïtief gekozen. En zó, schijnbaar lukraak, samengesteld dat er een sprankeling van uitgaat.” De kleur van de buitenluiken is stelselmatig naar binnen doorgetrokken. Het mooiste te zien in de eenpersoonskamers waar luik, overgordijn, inbetween én het plafond in dezelfde tint zijn gehouden. De hoofdkleur komt weer terug in de abstracte textielkunst op de badkamerdeur. “Patronen van Kuba-doeken uit Zaïre, gevonden in het Tropenmuseum. Deze negen geometrische motieven kloppen nét niet, waardoor je blijft kijken.” Ook hier weer de parallel met de bewoners. Die de prints zeer waarderen, maar opvallend lauw reageren op kleuren. Terwijl er toch boeken vol geschreven zijn over de invloed van kleur op de menselijke psyche. Veel gordijnen zitten potdicht. Sommigen plakken zelfs folie op de ramen. Veel bewoners zijn manisch-depressief en daardoor gevoelig voor visuele prikkels: ‘een donkere ruimte is wel zo rustgevend’.

www.fbwarchitecten.nl